



RAPPORT  
ANNUEL  
2025



SOIRÉE « VIVRE AVEC UN HANDICAP EN VALAIS EN 2030 : REGARDS CROISÉS »  
ORGANISÉE CONJOINTEMENT PAR FORUM HANDICAP VALAIS-WALLIS IFH-VSI  
ET L'ASSOCIATION VALAISANNE DES INSTITUTIONS POUR  
LES PERSONNES EN DIFFICULTÉ IAVIPI - ATELIERS DE SION

# rapport du Président et du Directeur

**L**e bilan de la Fondation Foyers-Ateliers Saint-Hubert, pour cet exercice 2025, se distingue par sa stabilité et sa solidité. Dans le monde parfois anxiogène et souvent incertain qui est le nôtre, maintenir le cap n'est jamais gagné d'avance.

Ce bilan positif s'explique par de nombreux facteurs, parmi lesquels il faut citer la clarté de notre mission : l'insertion sociale et professionnelle de personnes adultes en situation de handicap, au moyen d'activités professionnelles et de prestations d'hébergement adaptées. Cette mission était portée dès 1961 par nos associations fondatrices, lorsqu'elles décidèrent de créer puis développer des postes de travail pour des personnes touchées dans leur santé physique ou atteintes de retard mental. Elle s'est consolidée en 1974, lors de

**“Au cœur de cette mission est inscrite une préoccupation centrale et première : le bien-être et l'épanouissement de nos bénéficiaires.”**

constitution juridique de la Fondation Foyers-Ateliers Saint-Hubert. Elle est toujours totalement d'actualité, notre Institution ayant démontré, au fil du temps, sa capacité d'adaptation à l'évolution de la politique sociale, à la complexification des problématiques de santé, à l'émergence puis le renforcement des droits des personnes en situation de handicap ainsi qu'aux variations structurelles et conjoncturelles de l'économie.

Au cœur de cette mission est inscrite une préoccupation centrale et première : le bien-être et l'épanouissement de nos bénéficiaires. Cette préoccupation demeure et doit demeurer la priorité des professionnels de notre Institution qui s'engagent avec beaucoup de détermination et de sérieux, dans leurs fonctions respectives, à leurs côtés. Veilleuses et veilleurs, travailleuses sociales et travailleurs sociaux des secteurs socioéducatifs et socioprofessionnels, collaboratrices et collaborateurs des services techniques, d'intendance et d'administration, responsables de

centre, responsables des fonctions de support, membres de direction et du conseil de fondation, toutes et tous font leur maximum pour apporter soutien et réconfort, dans un souci de haute qualité et de bienveillance. Qu'ils soient remerciés pour leur engagement et leur dévouement.

Ce rapport met en lumière non seulement le travail de nos équipes, mais aussi les enjeux, les innovations et les défis qui jalonnent le quotidien d'une organisation. Notre Institution continue à adapter ses méthodes de travail, ses dispositifs et ses prestations dans le souci de l'amélioration continue. Elle fait preuve d'une énergie vigoureuse, d'un esprit d'entreprise et d'innovation, tant au plan social qu'économique, et d'une solidité ancrée dans son histoire qui lui permettra d'affronter les questions sociales et sociétales de demain. Nous consacrons toute notre attention à ces valeurs qui constituent les piliers sur lesquels notre Fondation repose et qui confèrent, aux projets qu'elle porte, légitimité et crédibilité.

Aux remerciements à l'attention de nos bénéficiaires et de notre personnel, nous joignons notre reconnaissance à celles et ceux qui nous soutiennent.

Pouvoirs publics, par son Chef de Département M. Mathias Reynard et ses équipes, partenaires sociaux et familles, clients commerciaux et fournisseurs, donateurs, tous concourent à la réussite de notre Fondation.

Merci à toutes et tous et en route pour 2026, année qui consacrera les 65 ans Saint-Hubert.



**René Quiros**  
Président du Conseil



**Fabrice Rapillard**  
Directeur

---

# sommaire

**03**

rapport du Président  
& du Directeur

**04**

sommaire

**06**

organes de la fondation

**07**

organigramme

**10-11**

rapport du secteur  
socioprofessionnel

**12-13**

rapport du secteur  
socioéducatif

**14-15**

rapport des services  
transversaux

**16**

bilans comparés

**17**

comptes de résultats comparés

**18-19**

statistiques du personnel

**20-21**

vie de la fondation

**22**

dons

**23**

contacts

**sainthubert.ch**

## Impressum

Rapport annuel de la Fondation Saint-Hubert - N°51, mai 2026

Mise en page et impression : Fondation Saint-Hubert

Photo de couverture : Sara Martin - Ateliers de Granges

Ce document a été imprimé sur du papier recyclé, conformément aux engagements de la Fondation





# — organes de la fondation

SELON REGISTRE DU COMMERCE DU CANTON DU VALAIS

## CONSEIL

### PRÉSIDENT

**M. René Quiros**  
Martigny

### VICE-PRÉSIDENTE

**Mme Patricia Meylan**  
Sion

### SECRÉTAIRE

**M. Bruno Perroud**  
Savièse

### MEMBRES

**Mme Marie Zimmermann**  
Sion

**M. Alexandre Moulin**  
Sion

**M. Frédéric Pralong**  
Martigny

**M. Marc Quennoz**  
Savièse

*Aucun membre du Conseil n'exécute de mandat spécifique rémunéré pour le compte de la Fondation.  
Pour les séances diverses, les membres sont indemnisés par des jetons de présence.*

---

## DIRECTION

### MEMBRES CONSULTATIFS

**M. Fabrice Rapillard**  
Directeur - Grimisuat

**M. Bernard Voeffray**  
Directeur-adjoint - Vérossaz

## FIDUCIAIRE

### ORGANE DE RÉVISION

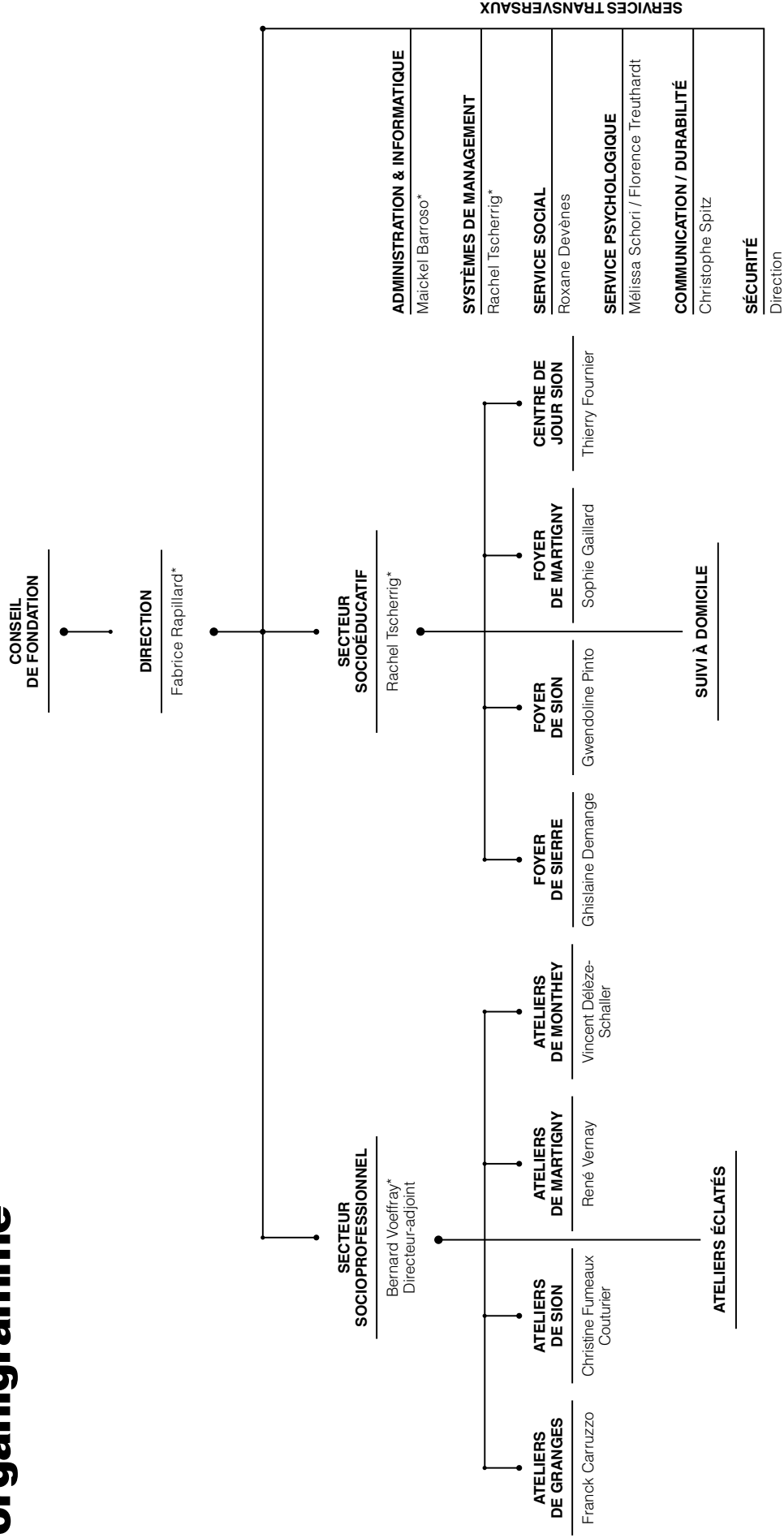
**Fiduciaire FIDAG**  
Sion

## ETAT DU VALAIS

### AUTORITÉ DE SURVEILLANCE

**Département de la sécurité,  
des institutions et du sport**  
Service juridique de la sécurité et de la justice.

# organigramme



\* MEMBRES DE DIRECTION





# rapport du secteur socioprofessionnel

**D**epuis plusieurs années, notre environnement devient plus complexe, exigeant et contraint. Les ateliers socioprofessionnels de la Fondation s'inscrivent pleinement dans cette évolution, marquée par des exigences économiques accrues, un cadre légal renforcé et des attentes sociétales élevées en matière d'inclusion.

La politique suisse du handicap 2023–2026, prolongée jusqu'en 2028, illustre cette dynamique, tout en montrant ses limites face à la diversité des situations de handicap. Elle entraîne une complexification des prises en charge, une pression accrue sur les équipes et une adaptation continue des activités. La crise sanitaire ainsi que les incertitudes géopolitiques et économiques ont encore renforcé ces fragilités.

Dans ce contexte, le modèle traditionnel des ateliers protégés est questionné et doit évoluer, tout en conservant son principe fondamental : placer la personne en situation de handicap au centre des dispositifs d'accompagnement.

## Enjeux stratégiques

Ce positionnement implique des arbitrages clairs et une capacité d'adaptation continue.

En 2025, nous avons renforcé notre présence dans les métiers de bouche, notamment avec l'Atelier des Saveurs à Monthey, développé en partenariat avec un acteur du premier marché et accueillant 5 à 7 personnes en situation de handicap. De nouvelles collaborations ont également été mises en place,

dont une conciergerie inclusive au Lycée-Collège des Creusets, en partenariat avec le Service immobilier et patrimoine du canton du Valais (SIP).

Parallèlement, nous consolidons nos activités existantes, en particulier l'entretien du parc du Château Mercier à Sierre. Ces mandats, ainsi que nos collaborations avec l'État du Valais et plusieurs communes, confirment la pertinence de notre modèle et la reconnaissance de notre savoir-faire.

Maintenir un haut niveau d'accompagnement dans un contexte de ressources contraintes constitue un enjeu majeur. La formation des maîtres socioprofessionnels (MSP) demeure une priorité, malgré les

**“ Les choix que nous faisons aujourd'hui détermineront notre capacité à concilier, demain, performance économique et responsabilité sociale. ”**

difficultés de recrutement de profils combinant compétences techniques et socioéducatives. Dans ce cadre, la collaboration avec la filière ES de la HES-SO Valais pour la formation « Maître socioprofessionnel » se poursuit, complétée par une orientation vers des formations certifiantes, notamment le Brevet fédéral d'accompagnant socioprofessionnel.

Les investissements dans les infrastructures et les équipements sont également déterminants. Ils doivent concilier performance, sécurité et adéquation aux capacités des bénéficiaires. À ce titre, le soutien du Service de l'action sociale (SAS) constitue un levier essentiel.

L'adaptation de notre organisation se traduit également par la mise en place d'une nouvelle mesure en collaboration avec l'Office cantonal AI Valais.

**390'000**

heures effectuées dans les ateliers\*

**1,5 mio**

d'achats auprès de 300 fournisseurs, majoritairement valaisans

**50**

mesures de réinsertion réalisées pour l'Office AI

Destinée à des jeunes de 16 à 25 ans ne pouvant accéder à une formation certifiante, elle vise à préparer leur intégration en atelier protégé. Cette évolution implique un ajustement de nos pratiques, notamment afin de garantir le temps nécessaire à un accompagnement de qualité, et représente un enjeu important pour la relève.

Face à l'augmentation des besoins, l'innovation demeure indispensable, mais elle doit être maîtrisée et pleinement alignée avec notre mission sociale. L'enjeu central est clair : adapter le modèle sans dénaturer la finalité. Cela implique de garantir la viabilité économique des activités, d'évaluer systématiquement leur impact sur les bénéficiaires, de prioriser les projets à forte valeur sociale et de maintenir un accompagnement adapté aux capacités de chacun.

### Conclusion

Les défis auxquels nous faisons face sont importants, mais nous pouvons nous appuyer sur des équipes engagées et compétentes, au cœur de notre action.

Je remercie l'ensemble du personnel des ateliers pour son implication quotidienne, ainsi que leurs responsables — Mme Christine Fumeaux Couturier à Sion, M. Vincent Délèze-Schaller à Monthey, M. René Vernay à Martigny et M. Franck Carruzzo à Granges — pour la qualité de leur travail et leur engagement.

Mes remerciements s'adressent également à mes collègues de la Direction et aux services transversaux, dont le soutien constant contribue à la bonne conduite et à l'évolution de notre institution.

Enfin, je tiens à exprimer ma profonde reconnaissance à nos nombreux clients. Leur confiance constitue un moteur essentiel et nous encourage à poursuivre notre engagement avec exigence et détermination.



**Bernard Voeffray**  
Resp. secteur  
socioprofessionnel  
Directeur-adjoint



VALORISATION DE PLANCHES EN BOIS ISSUES DE FROMAGERIES VALAISANNES - ATELIERS DE MARTIGNY

# rapport du secteur socioéducatif

L'année 2025 a été marquée par une consolidation de nos dispositifs d'accompagnement et une adaptation continue aux besoins évolutifs de nos bénéficiaires. Notre action s'est articulée autour du renforcement de la sécurité, de l'optimisation des outils de gestion et du maintien d'une offre de prise en charge de haute qualité.

Sur le plan de la conformité et de la sécurité, les objectifs fixés en 2025 ont été intégralement atteints. Un rappel sécurité, réalisé en collaboration avec la société Schnydrig Consulting, a confirmé la conformité de nos établissements aux normes en vigueur. Parallèlement, une formation aux premiers secours a permis à 15 collaborateurs d'actualiser leurs gestes essentiels, garantissant ainsi une réactivité optimale face aux urgences potentielles.

Le Service de suivi socioéducatif à domicile (SSED) a connu une restructuration organisationnelle avec la dédication d'un éducateur référent. Cette réponse à une demande croissante favorise le maintien à domicile grâce à un accompagnement sur mesure. Ce suivi à domicile s'avère déterminant pour lutter contre l'isolement social et apporter un coaching dans la gestion du quotidien, incluant l'administration des finances, la médication et l'alimentation.

Notre centre de jour, accueillant quotidiennement dix personnes en âge AVS, a déployé une programmation riche visant le maintien des capacités physiques et cognitives. Au-delà des activités sportives, ludiques et créatives, le projet phare de l'année a résidé dans les rencontres intergénérationnelles avec les UAPE sédunoises. Fort de l'engouement suscité et des bénéfices avérés pour les participants, ce projet sera reconduit en 2026.

La démarche « Cuisinons notre région » a été généralisée à l'ensemble des foyers. Grâce à la mobilisation des équipes de cuisine et à la collaboration

**“Sur le plan de la conformité et de la sécurité, les objectifs fixés en 2025 ont été intégralement atteints.”**

avec des maraîchers locaux, nous avons amélioré la qualité nutritionnelle des repas tout en ancrant notre fondation dans l'économie circulaire locale.

En 2025, nos foyers ont accueilli 36 résidents, présentant une moyenne d'âge de 50 ans, avec un éventail s'étendant de 21 à 76 ans. Cette population est accompagnée par une équipe éducative de 15



RENCONTRES INTERGÉNÉRATIONNELLES AVEC LES UAPE SÉDUNOISES - CENTRE DE JOUR DE SION

# 90%

de taux de satisfaction  
auprès des bénéficiaires  
des foyers d'hébergement

# 16

mesures de Suivi socioéducatif  
à domicile (SSED) ont été réalisées  
au cours de l'année 2025

# 100%

de taux d'occupation au sein  
des trois foyers d'hébergement

professionnels formés. Ce contexte démographique reflète une double tendance que nous observons depuis plusieurs années déjà : la péjoration des handicaps et le vieillissement des bénéficiaires. Face à ces défis, nos équipes font preuve d'une adaptabilité remarquable, intégrant des protocoles médicaux et ajustant les trajectoires individuelles vers une autonomisation maximale, tout en tissant des relations de confiance durables.

Ce bilan, qui marque ma première année en qualité de responsable du secteur socioéducatif, témoigne de la vitalité de nos actions. Je tiens à exprimer ma profonde gratitude envers l'ensemble des collaboratrices et collaborateurs pour leur engagement sans faille et la qualité de leur travail au quotidien.

Je souhaite également rendre un hommage à Madame Anne-Christine Dini, qui m'a précédée dans cette fonction, dont la rigueur et l'organisation ont grandement facilité la transmission des dossiers et assuré une continuité de service exemplaire.

C'est fort de cet héritage et de cette cohésion d'équipe que nous abordons les défis de l'année à venir, avec la ferme volonté de maintenir un accompagnement d'excellence au service de nos bénéficiaires.



**Rachel Tscherrig**

Resp. secteur  
socioéducatif  
et systèmes de  
management

TU MANGES  
VALAISAN  
OU QUOI ?!

JE SOUTIENS L'ÉCONOMIE LOCALE

---

# rapport des services transversaux



**Rachel Tscherrig**  
Systèmes de  
management

L'exercice 2025 a permis l'atteinte intégrale des objectifs du système qualité. La conformité réglementaire a été assurée par la mise à jour des documents institutionnels

au regard de la nouvelle législation sur la protection des données. Parallèlement, les processus de formation interne ont été consolidés.

Concernant la performance environnementale (ISO 14001), la consommation électrique a diminué de 9,4 % tandis que le projet de démantèlement des compteurs électriques a permis la valorisation de 22 690 kg de matériaux issus de 7 320 compteurs. L'approvisionnement en bois affiche 80 % de certification « Bois Suisse », complété par 18 m<sup>3</sup> de matière récupérée.

L'audit interne a confirmé une maîtrise satisfaisante des interconnexions stratégiques par les collaborateurs, sans relever de non-conformité. Enfin, l'audit de sécurité réalisé par la société Schnydrig Consulting certifie la conformité totale des établissements aux normes MSST. Ce résultat s'appuie sur un dispositif de contrôle continu renforcé par les chargés de sécurité internes. La gestion globale de la qualité et de l'environnement demeure ainsi robuste, ancrée dans une logique d'amélioration continue.



**Maïckel Barroso**  
Administration  
centrale et service  
informatique

L'année 2025 a été marquée par des évolutions significatives au sein de l'administration centrale. La réorganisation des tâches RH a été finalisée en prévision du départ à la retraite, en fin

d'année, de la collaboratrice en charge du domaine. Cette transition a permis de clarifier la répartition

des responsabilités, d'ajuster certains processus et d'assurer une continuité optimale du service.

Parallèlement, et en matière informatique, les travaux liés au remplacement de l'ERP se sont poursuivis, avec l'établissement d'un cahier des charges détaillé destiné à définir précisément les besoins fonctionnels et techniques de la Fondation St-Hubert. L'institution attend désormais les nouvelles indications du canton en vue de l'acquisition et de l'implémentation des logiciels retenus.

Enfin, la Fondation a renouvelé sa certification CyberSafe, confirmant son engagement en matière de sécurité informatique et renforçant la sensibilisation des collaborateurs face aux risques numériques. Ces avancées contribuent à consolider la performance et la résilience de l'administration centrale.



**Mélissa Schori**  
Service  
psychologique

Le service psychologique équivaut à un poste à 100%, réparti sur les sites de Monthey, Martigny, Sion et Granges. Il est assuré par Mesdames Mélissa Schori et Florence Treuthardt, qui interviennent auprès des bénéficiaires actifs sur ces quatre lieux.



**Florence Treuthardt**  
Service  
psychologique

En 2025, environ 80 personnes ont été accompagnées dans le cadre de suivis réguliers ou ponctuels à l'échelle de la Fondation. Dans la continuité de l'année précédente, une augmentation des troubles psychiques est observée, avec une comorbidité plus marquée. Le service est également sollicité pour l'accompagnement de nouveaux bénéficiaires dont l'âge moyen tend à diminuer. Par ailleurs, le vieillissement de la population

des foyers nécessite un suivi individualisé soutenu.

La mission principale du service repose sur la conduite d'entretiens individuels. La collaboration avec les autres intervenants s'inscrit pleinement dans un travail en réseau, tant à l'interne qu'avec les partenaires externes.

Au cours de l'année, des temps d'intervention ont été consolidés et deux séances de supervision ont été mises en place, afin de soutenir la réflexion sur les pratiques et accompagner l'évolution du service psychologique au sein de la Fondation Saint-Hubert.



**Roxane Devènes**  
Service social

**E**n 2025, le service social de la Fondation a enregistré 140 demandes d'intégration dans les ateliers protégés. Celles-ci se répartissent

comme suit : 12 à Granges, 58 à Sion, 20 à Martigny, 47 à Monthey et 3 en ateliers éclatés.

À l'instar de l'année précédente, environ un tiers des candidatures ont débouché sur un engagement. Cela représente 8 engagements à Granges, 22 à Sion, 8 à Martigny et 11 à Monthey.

Plusieurs personnes sont actuellement en liste d'attente. Leur profil correspond aux besoins des ateliers, mais les places disponibles dans les secteurs souhaités restent limitées.

Par ailleurs, 74 demandes n'ont pas été retenues, celles-ci ne correspondant pas aux critères d'admission.

Le service social poursuit un accompagnement individualisé des situations. En collaboration avec les partenaires sociaux et les équipes internes, il veille à concilier au mieux les besoins des bénéficiaires avec les capacités d'accueil et les exigences des ateliers.



**Christophe Spitz**  
Communication et durabilité

**E**n 2025, le secteur communication et durabilité a poursuivi son travail de valorisation des activités de la Fondation, en renforçant sa visibilité auprès de ses publics et partenaires. Le site internet a enregistré 13'800 utilisateurs pour près de 147'000 pages vues sur la période du 1er janvier au 31 décembre, avec un trafic principalement issu de la recherche organique et des accès directs.

Cette dynamique reflète une présence digitale stable, tout en mettant en évidence la difficulté à attribuer précisément l'impact des actions de communication menées durant l'année.

Parallèlement, la Fondation a accueilli plusieurs événements, dont le petit-déjeuner de la CCI Valais, les 10 ans de l'AVIP et la Nuit de l'excellence, affirmant son ouverture et son ancrage régional. Des collaborations avec des partenaires tels que Zollinger Bio et la Famille Rouvinez ont également contribué à renforcer la visibilité des activités et des savoir-faire.

Cette année se distingue par la richesse des projets menés, le dynamisme des initiatives développées et l'implication des différents centres d'ateliers, en lien avec une volonté affirmée de promouvoir des démarches durables, favorisant les circuits courts et l'économie locale.

# bilans comparés

	31.12.2025 (en francs)	31.12.2024 (en francs)
<b>Actif circulant</b>		
Trésorerie	2'653'400	2'028'427
Créances résultant de livraisons et de prestations	1'061'206	859'590
C/c Etat du Valais	692'434	572'487
Stocks	722'531	750'766
Comptes de régularisation actif	240'028	484'849
<b>Total</b>	<b>5'369'600</b>	<b>4'696'120</b>
<b>Actif immobilisé</b>		
Immobilisations financières	52'078	38'236
Immobilisations corporelles	765'334	713'921
Immobilisations corporelles non reconnues	30'951	32'100
Immobilisations incorporelles	15'579	20'141
<b>Total</b>	<b>863'942</b>	<b>804'398</b>
<b>TOTAL DE L'ACTIF</b>	<b>6'233'542</b>	<b>5'500'518</b>
<b>Engagements à court terme</b>		
Dettes résultant de l'achat de biens et de prestations	310'949	261'641
Dettes financières à court terme	0.00	0.00
Autres dettes à court terme	319'383	308'213
Comptes de régularisation passif	499'699	399'384
<b>Total</b>	<b>1'130'030</b>	<b>969'237</b>
<b>Capital des fonds affectés</b>		
Fonds de réserve exploitation	1'715'023	1'117'702
Autres fonds	83'390	148'346
<b>Total</b>	<b>1'798'413</b>	<b>1'266'048</b>
<b>Capital de l'organisation</b>		
Capital de l'organisation	2'862'584	2'534'191
Fonds liés LPP	0.00	286'772
Fonds liés dons	97'296	81'159
Résultat de la Fondation à attribuer aux fonds de réserve d'exploitation	-236'567	-255'547
Résultat de la Fondation	581'785	618'657
<b>Total</b>	<b>3'305'098</b>	<b>3'265'232</b>
<b>TOTAL DU PASSIF</b>	<b>6'233'542</b>	<b>5'500'518</b>

# comptes de résultats comparés

EXPLOITATION	2025 (en francs)	2024 (en francs)
<b>Produits d'exploitation</b>		
Subvention Etat VS	8'911'330	9'270'000
Contributions pers.accompagnées VS	1'448'269	1'393'517
Allocations pour impotence	25'492	33'585
Contributions hors-cantons	82'742	95'331
Revenus de production	4'908'142	4'740'428
Mandats AI	459'686	324'435
Produits réfectoires et formation	356'091	372'310
Produits divers	134'202	121'473
Pertes sur créances	-28'993	1'184
<b>TOTAL</b>	<b>16'296'961</b>	<b>16'352'264</b>
<b>Charges d'exploitation</b>		
Charges de personnel	-8'918'277	-8'533'075
Salaires et charges sociales des personnes accompagnées	-3'653'713	-3'726'024
Honoraires pour prestations de tiers	-65'455	-81'678
Matières premières et outillage	-1'319'905	-1'348'558
Matériel médical d'exploitation	-2'373	-2'383
Produits alimentaires et boissons	-436'271	-435'990
Ménage	-67'720	-69'122
Entr. et rép.des immobilisations immeubles et meubles	-432'500	-467'784
Charges d'investissements	-117'716	-176'533
Energie et eau	-276'038	-292'387
Formation, loisirs et divers	-38'744	-40'416
Bureau et administration	-387'878	-372'424
Autres charges d'exploitation	-143'472	-137'387
Charges d'amortissement	-100'770	-95'211
<b>TOTAL</b>	<b>-15'960'831</b>	<b>-15'778'971</b>
<b>RESULTAT D'EXPLOITATION</b>	<b>336'130</b>	<b>573'294</b>
<b>Résultat financier</b>		
Charges financières	0.00	0.00
Produits financiers	192	185
<b>Total</b>	<b>192</b>	<b>185</b>
<b>Résultat hors exploitation</b>		
Charges hors exploitation	-10'379	-31'665
Produits hors exploitation	64'104	71'478
<b>Total</b>	<b>53'725</b>	<b>39'813</b>
<b>Résultat exceptionnel</b>		
Charges exceptionnelles	0.00	-231
Produits exceptionnels	191'738	5'597
<b>Total</b>	<b>191'738</b>	<b>5'366</b>
<b>RESULTAT AVANT VARIATION DU CAPITAL DES FONDS</b>	<b>581'785</b>	<b>618'657</b>
<b>Variation du capital des fonds</b>		
Affectation fonds de réserve d'exploitation	597'320	
Donations reçues	312'425	37'672
Donations utilisées	-362'019	-56'518
Variation du capital des fonds	-547'726	18'846
<b>RESULTAT ANNUEL (AVANT ALLOCATION AU CAPITAL DE LA FONDATION)</b>	<b>-581'785</b>	<b>-618'657</b>

# statistiques du personnel

## Structures socioprofessionnelles

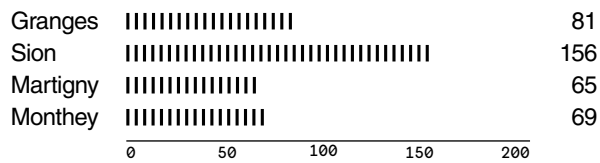
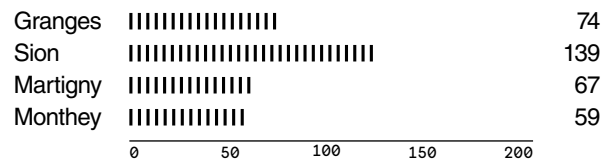
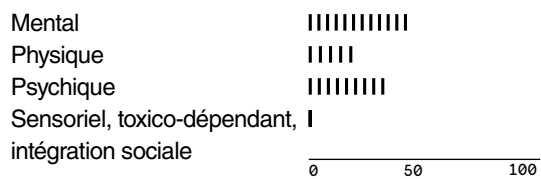
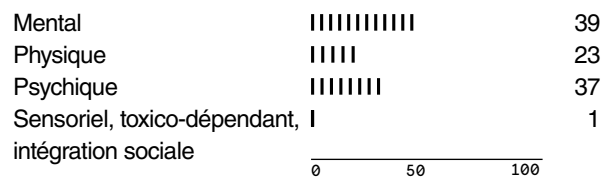
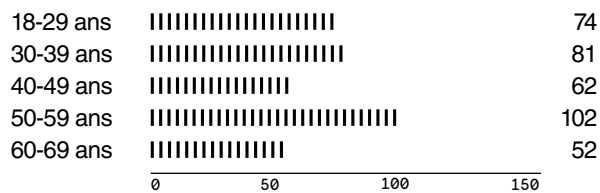
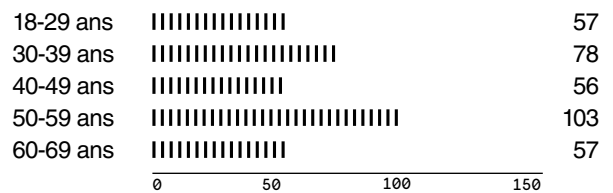
	Ateliers protégés		Ateliers éclatés		TOTAL	
	2025	2024	2025	2024	2025	2024
Heures effectuées	377'602	377'490	21'755	18'495	399'358	395'985
Hommes	234	230	14	7	248	237
Femmes	118	109	5	5	123	114
Total	352	339	19	12	371	351
Effectif (au 31.12)	306	300	19	12	325	312

## Structures socioéducatives

	Homes		Centre de jour		Suivi à domicile	
	2025	2024	2025	2024	2025	2024
Unités	12'442 jours	12'312 jours	1'902 jours	1'848 jours	1'431 heures	1'107 heures
Taux d'occupation	100%	99%	97%	94%		
Âge moyen	48	49	64	67	37	44

## Encadrement (y compris ouvriers spécialisés et stagiaires)

	Socioprofessionnel		Socioéducatif		DIR/AC		TOTAL	
	2025	2024	2025	2024	2025	2024	2025	2024
Postes (au 31.12)	60	59	34	35	13	15	107	109
Equivalent plein temps	52.2	48.5	19.2	20.8	10.6	10.4	82	79.7
Âge moyen	47	45	41	37	42	42	45	43

**Répartition bénéficiaires ateliers (en nombre)****2025****2024****Répartition des handicaps (en pour cent)****2025****2024****Répartition par tranche d'âge (en nombre)****2025****2024**

# — vie de la fondation

La Fondation Saint-Hubert encourage ses collaborateurs à se former tout au long de leur vie professionnelle, par l'acquisition de formations de base, de formations continues certifiantes ou par le suivi de journées de perfectionnement.

## formations en cours



### Mme Euphémie Ray

Educatrice sociale HES  
HES-SO/VS  
Foyer de Sion



### M. Emmanuel Poudroux

MSP 3ème année  
ES Social/VS  
Ateliers de Martigny



### M. Philippe Fellay

MSP 3ème année  
ES Social/VS  
Ateliers de Granges



### M. Maickel Barroso

Brevet fédéral de spécialiste  
de la conduite d'équipe  
CVPC  
Administration centrale



### M. Mathias Papilloud

Brevet fédéral de spécialiste  
en ressources humaines  
CVPC  
Administration centrale



### Mme Gwendoline Pinto

CAS en gestion d'équipe et  
conduite de projets  
HES-SO/VS  
Foyer de Sion

## formations achevées

**Mme Amandine Bourgeois** a achevé avec succès sa formation d'éducatrice sociale ES à l'ESSIL.

**Mme Xénia Bétrisey** a achevé avec succès sa formation d'éducatrice sociale HES à la HES-SO.

**M. Jean-Philippe Farquet** a achevé avec succès sa formation de CAS en psychiatrie à la HES-SO.

**Mme Cristina Gillard et M. Julien Farrer** ont achevé avec succès la formation CITI (Cours d'Introduction au Travail en Institution) auprès de l'ARPIH.

CONCIERGERIE DU COLLÈGE DES CREUSETS - ATELIER ÉCLATÉ STH



# 8

La Fondation Saint-Hubert collabore étroitement, depuis de nombreuses années, avec différents organismes de formation.

Ainsi, elle a accueilli **8 stagiaires** dans les foyers et ateliers de la Fondation afin d'assurer leur formation pratique.

## jubilaires et retraités

Les ressources les plus importantes d'une entreprise sont les ressources humaines. Chaque année, la Fondation a le plaisir de remercier les collaborateurs qui, par leurs années de travail passées à Saint-Hubert, font acte de grande fidélité à notre Institution.

### 10 ANS D'ACTIVITÉ

**M. NUNO BELDROEGA**  
Ateliers de Granges

**MME LIDWINE CONUS**  
Ateliers de Granges

**M. KARIM PELLAUD**  
Ateliers de Granges

**M. STÉPHANE SIERRO**  
Ateliers de Granges

**M. RODRIGO DIAS GUERREIRO**  
Ateliers de Sion

**MME LEEMA HOEFLIGER**  
Ateliers de Sion

**MME ALISSON GIOENI GONÇALVES**  
Ateliers de Sion

**MME KIMBERLEY PERRIN**  
Ateliers de Sion

**M. NICOLAS RIEDER**  
Ateliers de Sion

**M. PIERO FONTENLOS**  
Ateliers de Martigny

**M. CHRISTIAN RIME**  
Ateliers de Martigny

**M. LUDOVIC DAYER**  
Ateliers de Monthey

**M. JEAN-PHILIPPE FARQUET**  
Ateliers de Sion

### 20 ANS D'ACTIVITÉ

**M. PASCAL MORARD**  
Ateliers de Granges

**M. STEVEN SCOTT**  
Ateliers de Granges

**M. JÉRÔME DÉLÉTROZ**  
Ateliers de Sion

**M. PIERRE-ANTOINE PRALONG**  
Ateliers de Sion

**MME SONIA GARLET**  
Ateliers de Martigny

**M. CHRISTOPHE MOLL**  
Ateliers de Martigny

**M. JEAN-LUC NORMAND**  
Ateliers de Martigny

**MME NICOLE PILLET**  
Ateliers de Martigny

**M. ANTONIO SCOZZARO**  
Ateliers de Monthey

### 30 ANS D'ACTIVITÉ

**M. PHILIPPE MUTTER**  
Ateliers de Granges

**M. RENATO BISOLFATI**  
Ateliers de Sion

**M. GILLES COTTURE**  
Ateliers de Sion

**MME JACQUELINE GLASSEY**  
Ateliers de Sion

### 40 ANS D'ACTIVITÉ

**MME NICOLE CONSTANTIN**  
Ateliers de Sion

### À LA RETRAITE

**M. MICHEL AYMON**  
Ateliers de Granges

**M. RÉGIS BALET**  
Ateliers de Granges

**M. JEAN-FRANÇOIS BUGNON**  
Ateliers de Granges

**M. ANTONIO GENOVESE**  
Ateliers de Granges

**M. BAYRAM ALTUN**  
Ateliers de Sion

**M. PATRICK MORARD**  
Ateliers de Sion

**M. JEAN-BERNARD RUDAZ**  
Ateliers de Sion

**MME DANIELLE GERMANIER**  
Ateliers de Martigny

**MME GABRIELLE FRANZÉ**  
Administration centrale Sion

---

# dons

**Un grand merci à nos généreux et fidèles donateurs publics et privés.**

## administrations communales

Nendaz  
Monthey

## entreprises

Société suisse chronométrie  
Vaudoise assurances / Lausanne  
Kurmman Cretton ingénieurs sa / Monthey

## privés

Dr Philippe Vuadens / Sion  
M. Denis Théodoloz / Grône  
M. Vincent Pravato / Fully  
Mme Francine Praz / Bramois  
Mme Elisabeth et M. Jérôme Rausis / Ayent  
Fondation Annette & Léonard Gianadda / Martigny

Les dons permettent d'organiser des activités et des séjours pour les personnes en situation de handicap qui ne sont pas financés par le subventionnement public.

Ils contribuent ainsi à la reconnaissance des personnes accompagnées et soutiennent ainsi concrètement leur inclusion dans la société.



VISITE DE LA FERME URBAINE DE SIERRE - FOYER DE SIERRE

# contacts

## direction

### Bureaux de Sion

Chemin St-Hubert 5 - Case postale 25  
1951 Sion  
027 324 10 50  
direction@asth.ch

## services transversaux

### Administration & informatique

M. Maickel Barroso  
027 324 10 50  
info@asth.ch

### Systèmes de management

Mme Rachel Tscherrig  
027 324 10 53  
info@asth.ch

### Service social

Mme Roxane Devènes  
027 324 10 55  
social@asth.ch

### Service psychologique

Mme Mélissa Schori 027 324 10 56  
Mme Florence Treuthardt 027 324 10 59  
info@asth.ch

### Communication & durabilité

M. Christophe Spitz  
027 324 10 58  
info@asth.ch

### Sécurité

Administration centrale  
027 324 10 50  
info@asth.ch

## structures socioprofessionnelles

### Ateliers Granges/Sierre

Route du Moulin 67  
3977 Granges  
027 455 02 40  
granges@asth.ch

### Ateliers Sion

Chemin St-Hubert 1  
1950 Sion  
027 323 35 43  
sion@asth.ch

### Ateliers Martigny

Rue de Bellevue 3  
1920 Martigny  
027 722 46 20  
martigny@asth.ch

### Ateliers Monthey

Avenue du Simplon 100  
1870 Monthey  
024 471 89 14  
monthey@asth.ch

## structures socioéducatives

### Foyer Sierre

Avenue des Alpes 6  
3960 Sierre  
027 456 26 16  
foyersierre@asth.ch

### Foyer Sion

Rue de la Blancherie 27  
1950 Sion  
027 323 37 12  
foyersion@asth.ch

### Foyer Martigny

Rue du Simplon 80-82  
1920 Martigny  
027 722 10 01  
foyermartigny@asth.ch

### Centre de jour Sion

Rue de la Blancherie 27  
1950 Sion  
027 565 51 45  
centredejour@asth.ch



BOIS  
SUISSE