

FONDATION
SAINT-HUBERT

rapport annuel 2020

sommaire

4 - 5
nouvelle identité visuelle

6
organes de la fondation

8 - 9
mot du président

10 - 11
organigramme de la fondation

12 - 15
rapport du directeur

16 - 18
rapport du secteur socioprofessionnel

20 - 21
rapport du secteur socioéducatif



24 - 25
vie de l'entreprise

26
soutiens

27
bilans et comptes de résultats

28 - 29
statistiques du personnel 2020

32 - 33
timeline

35
informations



FONDATION
SAINT-HUBERT



nouvelle identité visuelle

En 1961 et en droite ligne de l'entrée en vigueur de la loi fédérale sur l'assurance invalidité, les premiers ateliers protégés valaisans pour personnes handicapées physiques voyaient le jour à Uvrier, sous la raison sociale Centre de Formation Professionnelle et d'Occupation pour Personnes Handicapées (CFPOH); l'Association Suisse des Invalides (ASI, aujourd'hui Procap) en 1965 puis l'Association Valaisanne d'Aide aux Invalides (AVAI) en 1969 reprenaient successivement l'exploitation de ces ateliers. En 1974, sous l'impulsion des trois associations de défenses des droits des personnes handicapées (Procap, AVAI et AVHOD) était constituée la Fondation Foyers-Ateliers Saint-Hubert, en hommage à Marcel Hubert, fondateur en 1966 des premiers foyers d'hébergement tels que nous les connaissons encore aujourd'hui.

En cette année 2021, la Fondation Foyers-Ateliers Saint-Hubert fête son 60ème anniversaire. A cette occasion, le Conseil de Fondation et la Direction ont souhaité souffler un vent de

fraîcheur sur l'image de la Fondation. Dans la continuité de notre mission et de nos valeurs, nous avons revitalisé notre identité visuelle non seulement pour améliorer notre visibilité à l'égard du monde dans lequel nous vivons mais également pour mettre en valeur l'engagement quotidien des 400 collaboratrices et collaborateurs qui font vivre notre belle institution.

Avec le soutien professionnel de l'agence de communication Grand + Partenaires à Sierre, nous sommes lancés dans ce projet ambitieux dès 2020. Nous sommes heureux aujourd'hui de vous présenter le fruit de cette collaboration, au travers de ce rapport annuel 2020 édité dans sa nouvelle identité visuelle. Saint-Hubert, véritable marque de fabrique connue dans le grand public, ne change ni sa mission, ni ses valeurs, mais fait sa mue pour se tourner vers l'avenir et viser, en 2036, ses 75 ans.

Le nouveau logo, qui a fait l'objet d'un concours auprès de divers graphistes, a été choisi conjointement par le Conseil,

la Direction et les Responsables de nos centres. Il évoque l'institution, au sens de la maison, dans sa dimension tant structurante que protectrice. Il symbolise également la richesse de nos différents ateliers de travail qui s'articulent comme un ensemble d'activités industrielles et de services divers, dans leur dimension entrepreneuriale. Pour une communication simple et claire, la dénomination Fondation Foyers-Ateliers Saint-Hubert fait place à Fondation Saint-Hubert.

Sur le plan des coloris, la couleur rouge a été conservée pour représenter la Fondation car elle est fortement identitaire. Afin de bien distinguer les deux domaines d'activités stratégiques, le bleu a été attribué aux structures socioprofessionnelles et le vert aux structures socioéducatives.

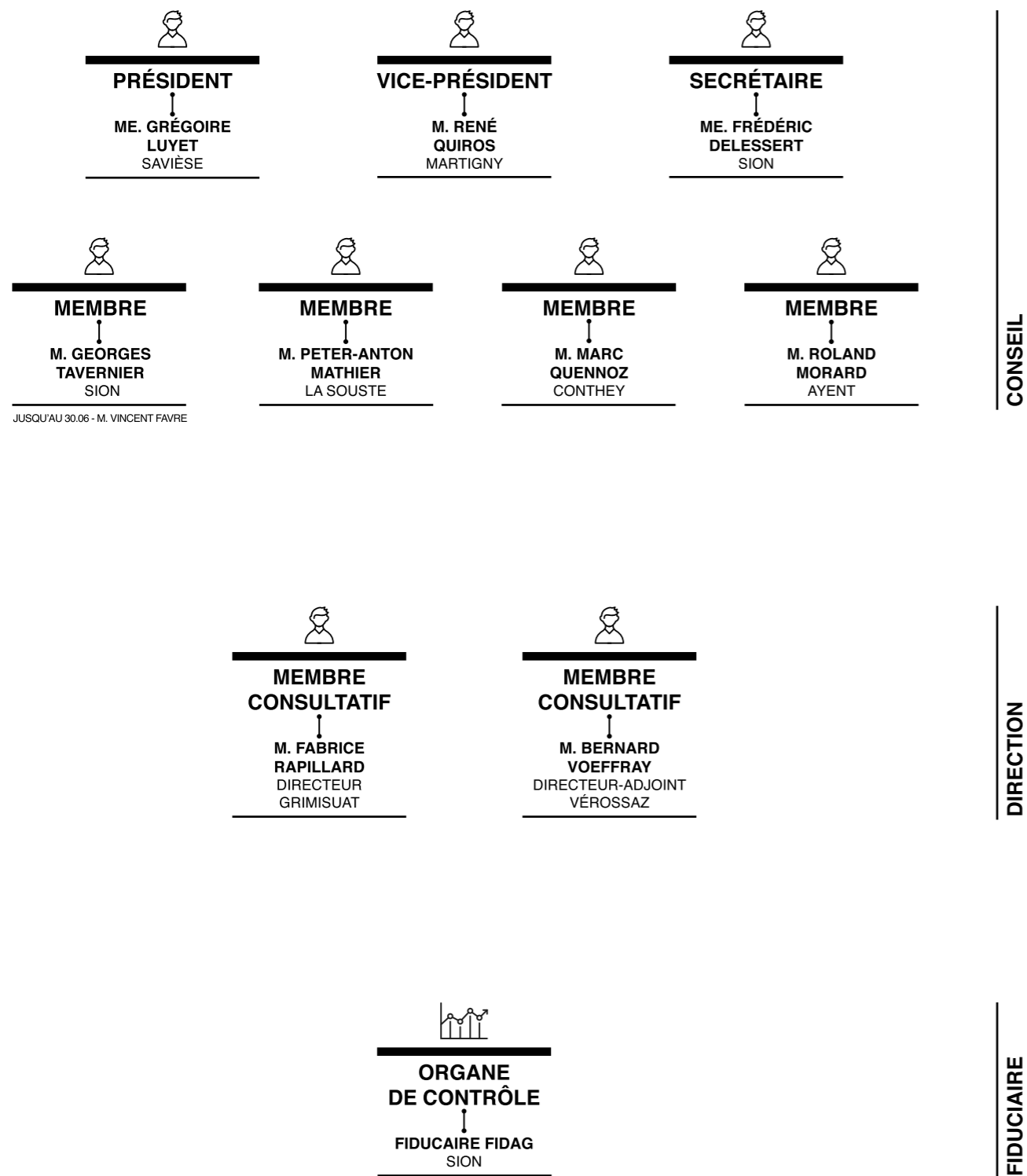
Enfin, l'observateur attentif saura deviner, dans la composition graphique, les trois lettres qui définissent, comme un claquement de doigts, notre Fondation: S, T et H.

Nous vous souhaitons beaucoup de plaisir à la lecture de ce rapport d'activités 2020.

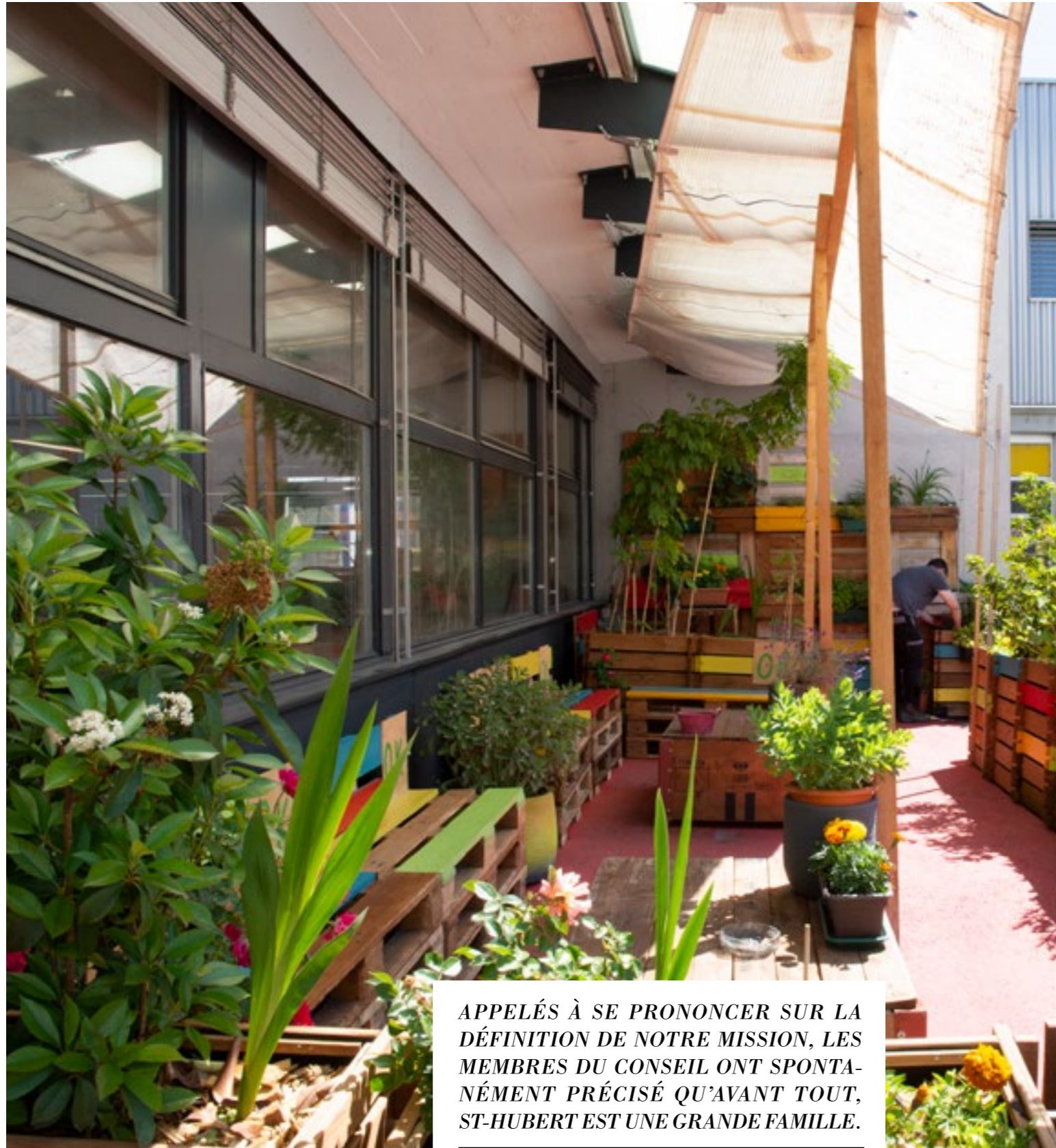
Grégoire Luyet
Président du Conseil de Fondation

Fabrice Rapillard
Directeur

organes de la fondation



mot du président



APPELÉS À SE PRONONCER SUR LA DÉFINITION DE NOTRE MISSION, LES MEMBRES DU CONSEIL ONT SPONTANÉMENT PRÉCISÉ QU'AVANT TOUT, ST-HUBERT EST UNE GRANDE FAMILLE.

2020 aura été une année bien particulière pour notre Fondation. Aura-telle été une année blanche? de transition? une année pour nous repenser? Une année pour comprendre que tout n'est pas prévisible et qui a su mettre en évidence nos forces et nos faiblesses.

En 2020, le Conseil de Fondation voulait définir clairement sa vision stratégique pour l'avenir de notre institution. Dans les travaux préparatoires, nous cherchions à nous définir. Sommes-nous une Entreprise à but social ou sommes-nous une Institution sociale qui prône un esprit d'entreprise? La différence est faible mais de ce choix découlent des actions différentes : un accompagnement de nos bénéficiaires différencié, une recherche de mandats externes plutôt en lien avec une activité économique ou en lien avec une occupation productive? Appelés à se prononcer sur la définition de notre mission, les membres du Conseil ont spontanément précisé qu'avant tout, St-Hubert est une grande famille. Je trouve ce qualificatif réjouissant car il permet de poser les bases de notre stratégie. Il faut qu'à St-Hubert, les gens se sentent bien. Ce n'est que dans un cadre harmonieux que nous pourrions donner le meilleur de nous-même.

Se positionner sur la stratégie revêt deux aspects. L'un tourné vers l'intérieur : rassembler tous les collaborateurs, fixer des objectifs ambitieux, nous dépasser, certains qu'en tirant tous à la même corde, nous pourrions déplacer si ce n'est des montagnes, en tout cas les obstacles que sont la peur du changement, la routine, le confort ou le train-train quotidien. L'autre aspect est tourné vers l'extérieur, sur l'image que nous dégageons vis-à-vis de nos partenaires et sur l'emprise que nous avons sur le marché. Sur ce point, St-Hubert bénéficie d'une longue expérience et d'une excellente réputation. Le socle de base est solide. C'est pourquoi nous pouvons tenter de nouveaux marchés.

2020 a été l'année de la mise en place d'une nouvelle ligne graphique. Dans nos réflexions, St-Hubert se rapproche d'une marque. St-Hubert a donné son nom au quartier qui l'entoure et est une référence. Si beaucoup connaissent cette référence, il nous semble que trop peu de personnes ou d'entreprises connaissent exactement le détail de notre offre en matière de prestations. Nous devons soigner notre communication. La nouvelle ligne graphique n'est qu'un visuel. Le catalogue de nos prestations doit être porté par tous.

St-Hubert doit rester indépendante. Si nous voulons un développement harmonieux et ambitieux, nous devons préserver l'indépendance définie par notre statut juridique. Nous ne sommes par un Etablissement public mais une Fondation qui a un mandat de prestations avec l'État. St-Hubert doit donc compter principalement sur ses propres forces pour se forger son avenir. Nos revenus propres doivent être prépondérants à



la subvention étatique. L'équilibre entre le mandat de prestation et notre vocation économique est la clé de notre succès.

St-Hubert est une famille. Dans ce sens, nos foyers occupent une place importante dans nos réflexions. Et puis qu'est-ce qui se passe à l'âge de la retraite? Quelle est la responsabilité que nous avons envers nos pensionnaires? Dans quelle mesure notre mission dans ce domaine s'arrête avec l'âge de la retraite? Le développement de nos foyers de jour est une partie de la réponse à cette question.

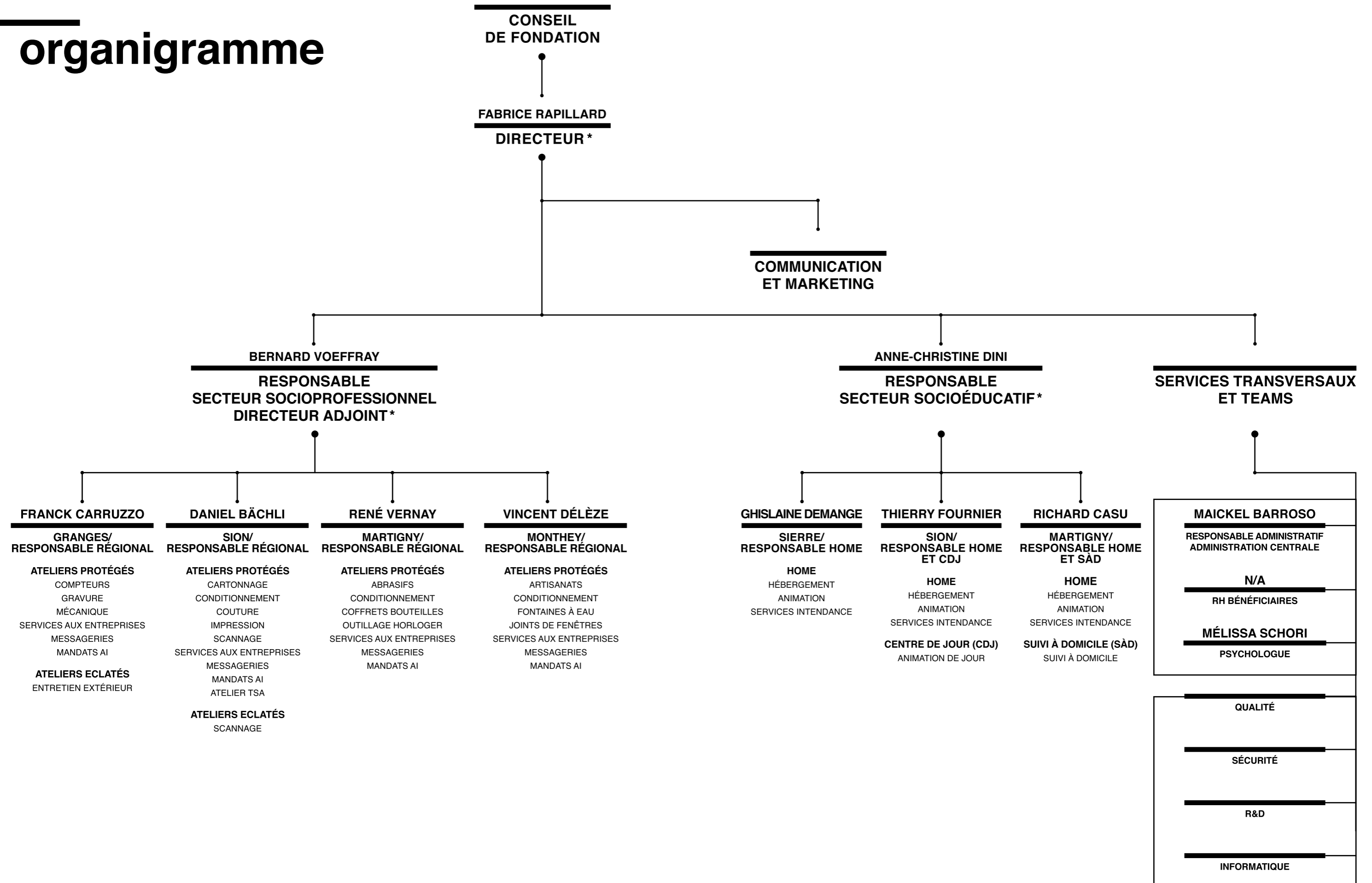
Nous en étions là lorsqu'un petit virus nous a obligé à penser différemment et à redéfinir nos priorités. Ces dernières se sont tournées d'abord vers la protection de tout un chacun, tout en pensant à nos clients commerciaux. Si ceux-ci comptaient sur nous en cas d'orage, nous n'avions pas le droit de tout stopper uniquement par crainte de l'inconnu. Cela n'a pas été facile tant la propagation du virus semblait inarrêtable. Le bateau a pris un peu l'eau mais le cap a été gardé.

Au terme de cette année, je voudrais dire un Grand Merci à tous nos collaborateurs pour leur comportement, leur énergie et leur enthousiasme. C'est ce qui nous a fait dire que St-Hubert est d'abord une Grande famille. Merci à la Direction qui accepte de se remettre en question, année après année, pour que notre Fondation garde son indépendance. Merci à Fabrice, notre Directeur, qui malgré les aléas de la vie, garde son optimisme et sa confiance dans l'avenir. Merci à mes collègues du Conseil de fondation qui prennent du temps, tout à fait bénévolement. Merci enfin à nos partenaires qui nous font confiance, qu'ils soient privés ou étatiques. Merci à l'État du Valais par son Service de l'action sociale qui nous soutient et qui nous accompagne, y compris dans nos réflexions.

Tino Rossi chantait que la Vie commence à 60 ans. En 2021 St-Hubert fêtera ses 60 ans d'existence. Notre Vie ne commencera pas en 2021, mais que 2021 nous donne un nouvel élan.

Grégoire Luyet
Président du Conseil de Fondation

organigramme



* MEMBRES DE DIRECTION

rapport du directeur



Dire que l'année 2020 fut difficile revient à enfoncer une porte ouverte avec un bélier. En dépit des grands et nombreux écueils au travers desquels il a fallu slalomer, la Fondation Saint-Hubert a pourtant tenu le cap. La crise sanitaire a démontré que la mission institutionnelle est de première utilité, que les structures opérationnelles sont performantes et que son management est solide et fiable.

Au cœur de la crise...

Le développement de la pandémie de Covid-19 au sortir de l'hiver 2019-2020 nous a surpris par sa rapidité et sa dangerosité. Elle a exigé une adaptation quotidienne de notre organisation, une communication claire et sans équivoque et un engagement sans faille des plus de 400 employés de la Fondation.

Assez rapidement et clairement, il est apparu que nous étions partis non pas pour un sprint ni une course de demi-fond, mais bien pour un marathon. La crise sanitaire a déployé ses effets en deux vagues : la première durant le printemps 2020 et la seconde dès le mois de septembre 2020. Dès mars, l'objectif prioritaire de la Direction fut de sécuriser l'ensemble des employés afin de pouvoir mettre en place un plan et des mesures de protection qu'il était impossible de déployer en quelques jours seulement. Il n'est pas inutile de rappeler qu'en mars 2020, personne n'était très aguerri à la gestion d'une crise d'une telle nature et d'une telle ampleur. C'est pour cette raison que nous avons demandé aux bénéficiaires de nos ateliers, dès le 20 mars, de demeurer à domicile afin de nous organiser.

Pendant près de 2 mois, nous avons sécurisé nos collaborateurs et maintenu la production de nos ateliers, grâce au travail de nos responsables, de nos maîtres socioprofessionnels et de nos ouvriers de production. Les structures socioéducatives ont été isolées afin d'éviter les risques de flambée épidémique. Mi-juin et une fois la situation maîtrisée, tous nos employés d'ateliers étaient de retour au travail. Alors que la pression s'est relâchée durant l'été, elle s'est à nouveau accrue dès septembre avec la 2ème vague de la pandémie. L'expérience accumulée en première partie d'année nous a permis de gérer ce deuxième moment de crise avec efficacité, sans devoir prendre des mesures de confinement trop contraignantes. Durant toute cette crise, nous avons cherché à tenir le juste équilibre entre la protection de tous nos collaborateurs et la garantie d'une certaine liberté de mouvement, avec attention et pragmatisme.

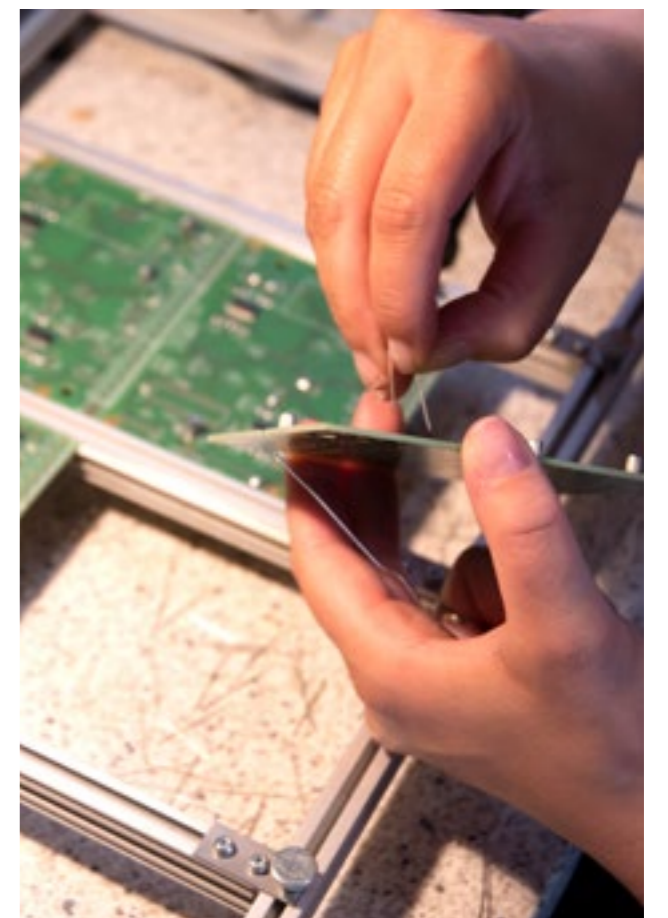
...des structures qui maintiennent leurs prestations...

Les différentes structures de Saint-Hubert ont traversé la tempête sous le sigle d'un maître-mot : l'adaptabilité. Car une institution qui a pour mission de soutenir des personnes en difficulté doit continuer à fonctionner aussi normalement que possible, même dans l'adversité.

Sur le plan social, l'accompagnement ne s'est pas arrêté avec le début de la crise, mais il s'est transformé. Alors que tous nos bénéficiaires d'ateliers demeuraient à domicile, nous avons continué à leur offrir un appui adapté par rendez-vous téléphonique hebdomadaire et par soutien psychologique en cas

de nécessité. Ne pouvant être mis au bénéfice du dispositif de RHT, nous avons toutefois pu maintenir le versement des salaires dans leur totalité, sur la base des contrats de travail, grâce au soutien du Service de l'action sociale. Le risque de diffusion de virus dans les structures socioéducatives (hébergement et centre de jour) étant très élevé vu le mode de vie communautaire qui y règne, nous avons rapidement pris la décision de compartimenter les structures et de les rendre étanches, afin de limiter les flux entrée/sortie à leur strict nécessaire. Tout le monde a très bien joué le jeu et a su prendre son mal en patience, ce qui a grandement contribué à maîtriser les effets de la crise. Si nous avons eu à compter quelques cas de Covid-19, nous avons heureusement évité les flambées.

Sur le plan économique, cette année 2020 restera dans les mémoires comme une année nullement comparable aux autres. Dès la mi-mars et avec l'arrêt quasiment instantané de la vie économique, notre carnet de commande s'est réduit de moitié. Nous avons pu continuer à assurer la production avec l'effectif de notre personnel valide et honorer ainsi les commandes que les clients commerciaux ont continué à nous passer. En septembre, nous avons pu progressivement reprendre un meilleur rythme, même si, fin 2020, nous n'étions pas encore arrivés à retrouver les chiffres qui étaient ceux de 2019. Si l'impact financier a été important (-21 % de chiffre d'affaires), cette perte doit être toutefois considérée comme acceptable pour une institution sociale comme la nôtre. Grâce à l'engagement de tous et à la diversification de nos activités, nous avons réussi à limiter la casse.





Rappelons également que, juste avant la crise, la Fondation a obtenu le renouvellement des certifications ISO 9001 : 2015 et Critères de qualité CLASS pour les trois années 2020, 2021 et 2022. Ces certifications, délivrées par l'Association Suisse pour Systèmes de Qualité et de Management (SQS), démontre que le travail entrepris sur la totalité de la Fondation est effectué avec tout le sérieux et le professionnalisme requis et que l'ensemble des risques qui peuvent potentiellement l'impacter sont identifiés et maîtrisés. Elles viennent également plaider pour la nécessité de tels dispositifs qui garantissent une ligne de conduite, une organisation claire, un management des performances, de la qualité et de la sécurité qui permettent d'affronter les crises les plus aigües sans pour autant mettre en danger l'institution.

...des collaboratrices et des collaborateurs remarquables...

La crise a engendré des doutes, des inquiétudes souvent, de la crainte parfois. Elle a aussi fait émerger de nouvelles manières de faire et une certaine créativité tout comme elle nous a poussée à modifier des habitudes que nous pensions inamovibles : pensons par exemple à la mise en place du télétravail où cela était raisonnablement possible, à l'assouplissement des horaires de prise en charge dans les structures socioéducatives et à leur renforcement lorsque cela était nécessaire, aux déploiements de mesures d'hygiène plus strictes que nous allons sans doute conserver. Nous avons appris beaucoup sur nous-même et avons pu constater que notre organisation était suffisamment solide et stable pour supporter et traverser une crise d'une telle ampleur.

Tout cela aurait été impossible sans l'engagement de tous les collaborateurs, à tous les échelons et dans leurs fonctions respectives. Lorsque la tempête fait rage et que le navire vogue en hautes eaux, chacun doit être à son poste et travailler pour un but commun : revoir le beau temps. C'est exactement ce que la crise a exigé de nous et c'est ce que tout le monde a parfaitement compris. L'engouement pour la Fondation, pour sa mission, ses valeurs et sa raison d'être s'est fait sentir durant ces longs mois de difficultés.

Je remercie chaleureusement mes collègues de Direction, les Responsables régionaux, de foyers et des structures transversales, les travailleurs sociaux, les ouvriers de production, les employés d'intendance, et le personnel administratif pour leur magnifique engagement durant cette année de tous les superlatifs. Je remercie également tous les bénéficiaires de Saint-Hubert, que nous avons cherché à protéger de la crise et qui, en retour, ont contribué à porter et à pérenniser l'institution. J'adresse enfin mes vifs remerciements au Conseil de Fondation et au Service de l'action sociale pour leur appui, ainsi qu'à nos partenaires commerciaux et sociaux, et à nos donateurs.

Fabrice Rapillard
Directeur



L'ENGOUEMENT POUR LA FONDATION, POUR SA MISSION, SES VALEURS ET SA RAISON D'ÊTRE S'EST FAIT SENTIR DURANT CES LONGS MOIS DE DIFFICULTÉS.

rapport du secteur socioprofessionnel



*CETTE SITUATION NOUS A AUSSI
PERMIS DE REDÉCOUVRIR LA VALEUR
DE LA SOLIDARITÉ.*

Revenir sur l'année 2020 c'est revenir sur une année qui aura modifié en profondeur la vie et l'organisation de la Fondation, notamment au sein de son secteur socioprofessionnel.

2020 aura donc été pour beaucoup une année au cours de laquelle notre résilience a été mise à rude épreuve et qui aura surtout demandé à tout un chacun de puiser dans ses ressources personnelles afin de surmonter les difficultés. Nous avons tous subi de grands changements dans nos vies, certains en étant touchés dans leur corps, certains ayant perdu un proche. La résilience est la faculté de se plier, de se courber puis de pouvoir se redresser quand la situation devient meilleure. Elle nous a été d'un grand secours, elle nous a été utile quand nous avons dû prendre la décision de fermer les ateliers et de demander à nos bénéficiaires, employés de nos ateliers, de demeurer temporairement dans leur lieu de vie, soit dans leur famille, soit dans nos structures socioéducatives.

Cette situation nous a aussi permis de redécouvrir la valeur de la solidarité. Solidarité de la part de nos maîtres socioprofessionnels, qui ont pris régulièrement des nouvelles des personnes devant rester à la maison et qui souvent auraient aimé venir au travail. Solidarité quand le personnel valide des ateliers a pris le relais pour assurer à notre clientèle commerciale le suivi de leurs commandes. Solidarité quand, au retour du personnel dans les ateliers, il a fallu suivre les plans de protection, à savoir le respect de la distanciation sociale et surtout du port du masque. De la solidarité il en fallu également lorsque, le 10 juin, un incendie a frappé nos ateliers de Martigny. Cet incendie a mis à mal l'organisation du centre et la continuité du travail, mais il a également permis de constater que le travail effectué depuis de nombreuses années dans le domaine de la sécurité, avec l'appui de notre consultant externe en la matière, était adéquat puisqu'aucune personne n'a été blessée lors de cet événement. Il en a fallu de la solidarité pour faire face et continuer à produire dans des conditions très compliquées.

Malgré tous ces problèmes, les ateliers ont continué à se développer et comme dans toute situation ardue, les difficultés ont donné lieu à des opportunités. Plusieurs clients commerciaux ont rencontré des problèmes avec leurs productions à l'étranger et dans certains cas, nous avons pu leur amener des solutions de qualité et concurrentielles qui, espérons-le, perdureront lorsque l'économie sera revenue à une certaine normalité. Sur le plan interne, cette pandémie aura exigé de nous adapter et de nous réinventer. Je peux citer l'organisation des cafétérias, l'assouplissement des horaires mais surtout l'organisation du travail qui aura permis de répondre à la demande et d'assurer à tous le respect des normes sanitaires.



En dépit des difficultés, la vie d'un secteur socioprofessionnel au sein d'une institution sociale comme la nôtre doit nécessairement continuer et les choses doivent suivre leur cours. Sur le plan de l'encadrement d'abord, nous pouvons relever la nomination de M. Franck Carruzzo comme nouveau Responsable régional de nos ateliers de Granges, ainsi que la poursuite des formations de MSP visant à renouveler l'effectif en prévision, à l'horizon moyen terme, de quelques départs à la retraite. Sur le plan des équipements de production ensuite, nous avons continué à renouveler notre parc machines afin de rester le plus performant possible. Notons particulièrement le renouvellement de nos installations dans le domaine de la sérigraphie par des machines plus petites mais mieux adaptées (ateliers de Sion) et l'acquisition d'une nouvelle graveuse laser (ateliers de Monthey). Sur le plan des infrastructures enfin, les projets de rénovation de nos bâtiments ont été passés volontairement au second niveau de priorité, le premier niveau ayant été accaparé par la gestion opérationnelle de la pandémie et du rétablissement de l'activité des ateliers de Martigny suite à l'incendie, par l'installation de dispositifs d'aspiration et de chauffage totalement neufs et à la pointe.

Au terme de ce bref rapport, je voudrais vivement remercier tous nos employés. Les membres de l'encadrement bien entendu : par leur professionnalisme, ils ont su montrer l'exemple et ont permis au secteur socioprofessionnel d'honorer ses engagements. Je voudrais surtout remercier ici notre personnel en situation de handicap : il a démontré une capacité d'adaptation hors du commun et souvent insoupçonnée en acceptant de nombreux changements.

Merci à tous nos clients commerciaux qui continuent, année après année, à nous confier tout ou partie de leurs productions en faisant preuve de compréhension quand les temps troublés que nous avons traversé l'exige. Merci tout spécial aux quatre responsables régionaux, MM. Carruzzo, Bächli, Vernay et Délèze pour leur engagement admirable. Merci enfin à mes collègues de la Direction, qui sont des soutiens importants et qui à tout moment sont ouverts à de nouvelles propositions afin d'assurer la bonne conduite de la Fondation.

Comme le disent de nombreux philosophes : « Rien n'est permanent sauf le changement ». En route donc pour 2021 !

Bernard Voeffray
Responsable du secteur socioprofessionnel/
Directeur-adjoint



LES ÉQUIPES ÉDUCATIVES ET NOS PENSIONNAIRES ONT DÛ FAIRE PREUVE D'UNE GRANDE CAPACITÉ D'ADAPTATION.



rapport du secteur socioéducatif

L'année 2020 restera dans les annales comme celle de la pandémie mondiale de COVID-19. Comme pour tout un chacun, cet événement a suscité de nombreux bouleversements dans la vie de nos foyers tant du côté des résidents que des collaborateurs.

Les équipes éducatives et nos pensionnaires ont dû faire preuve d'une grande capacité d'adaptation. Les résidents ont vu leur quotidien bouleversé (confinement, interdiction des sorties, des loisirs et des visites, etc...) et les collaborateurs ont dû faire face à des situations inédites (mise en place des directives, modification des horaires de travail, soin aux malades, etc...) avec tout ce que cela implique en termes de stress et de charge de travail.

Toutefois, ce que l'on peut retenir, c'est l'implication, la cohésion et la disponibilité de nos collaborateurs malgré des conditions de travail compliquées. Je tiens donc à remercier les responsables des foyers, les équipes éducatives, les veilleurs de nuit et le personnel d'intendance pour leur travail exemplaire. Je tiens également à relever la bonne volonté et la collaboration de nos pensionnaires.

Si la pandémie a mis au défi résidents et collaborateurs, elle n'a pas freiné les projets en cours du secteur socioéducatif, composé de trois foyers d'hébergement pour un total de 36 lits, du centre de jour de cinq places pour les personnes en âge AVS ainsi que des prestations de suivi à domicile.

Vie des foyers

Nos foyers sont actuellement occupés à 100%, ce qui démontre leur utilité pour certaines personnes en situation de handicap et leurs familles.

Vu la baisse d'autonomie des pensionnaires des foyers St-Hubert et l'augmentation des besoins de soutien, nous avons poursuivi le renforcement de notre accompagnement dans les trois homes.

Toujours dans le souci d'accroître la sécurité et le bien-être de nos pensionnaires, le dispositif des veilles de nuit (veilles passives) a débuté au foyer de Sion le 1er janvier 2020. Trois veilleurs de nuit à temps partiel ont été engagés. Cette nouvelle prestation est appréciée non seulement par les résidents et leurs familles mais aussi par l'équipe éducative. Cette offre sera étendue aux foyers de Sierre et de Martigny en 2021.

Vu la situation sanitaire, les offres de loisirs ont été fortement réduites. L'amélioration de la situation en été 2020 a permis à nos pensionnaires de participer au camp d'été organisé en collaboration avec l'ASA-Valais au Tessin.

Malheureusement, avec le début de la deuxième vague de la pandémie en automne, les festivités de fin d'année et le séjour d'hiver ont dû être supprimés. Les trois foyers de la Fondation, habituellement fermés entre Noël et Nouvel An sont restés ouverts et une permanence assurée par nos éducateurs a été mise en place.

Vie du centre de jour

Les activités du centre de jour se sont poursuivies sur l'année 2020 avec les adaptations nécessaires, notre priorité étant de préserver la santé de nos aînés. Si certaines activités ont été supprimées (visites culturelles, thé dansant, karaoké, etc...) les animateurs du centre de jour ont rivalisé d'imagination pour proposer des activités variées et adaptées au contexte sanitaire, notamment la décoration d'une crèche de Noël pour le Chemin des Crèches de la ville de Sion.

Depuis 2018, les activités du centre de jour se déroulaient au foyer de Sion. Vu le succès rencontré par cette prestation, nous avons alloué au centre de jour ses propres locaux mis à disposition dès le 1er août 2020.

Le suivi à domicile SSED

L'objectif du SSED est d'aider la personne à gérer son quotidien afin de pouvoir soit conserver son propre logement, soit assurer une certaine sécurité lors de la transition institution / domicile privé. Pour ce faire, le soutien socioéducatif poursuit des objectifs différents en fonction des personnes accompagnées.

Nous avons suivi huit personnes à leur domicile. Ces soutiens se sont poursuivis soit par le biais d'entretiens téléphoniques, soit en présentiel lorsque la situation le permettait.

En conclusion durant l'année 2020, la pandémie et les décisions y relatives ont rythmé le quotidien des différentes structures socioéducatives de la Fondation. Cela a constitué une épreuve pénible et longue pour tout un chacun. Je ne peux que remercier encore tous les collaborateurs des foyers et les pensionnaires pour leur adaptabilité et leur endurance.

Anne-Christine Dini
Responsable du secteur socioéducatif







vie de l'entreprise

formation


La Fondation Saint-Hubert soutient les programmes de formation de base et de formation continue en vue de l'acquisition de compétences en rapport avec les fonctions professionnelles occupées. Plusieurs collaborateurs sont ainsi en cours de formation.




M. ADRIEN METTRAUX
↓
ES-ES 1^{ÈRE} ANNÉE
ESSIL/VD
FOYER DE MARTIGNY




M. VINCENT REVILLOD
↓
ES-HES 3^{ÈME} ANNÉE
HES-SO/VS
FOYER DE SIERRE




M. SAMUEL ORSINGER
↓
MSP 3^{ÈME} ANNÉE
ES SOCIAL/VS
ATELIERS DE SION



MME ALEXANDRA PERRAUDIN
↓
MSP 3^{ÈME} ANNÉE
ES SOCIAL/VS
ATELIERS DE SION



M. YANN JORIS
↓
MSP 2^{ÈME} ANNÉE
ES SOCIAL/VS
ATELIERS DE MARTIGNY



M. CAMILLE MARTIN
↓
MSP 2^{ÈME} ANNÉE
ES SOCIAL/VS
ATELIERS DE SION

perfectionnement

Monsieur Franck Carruzzo, responsable régional des ateliers de Granges et M. Vincent Délèze, responsable des ateliers de Monthey ont suivi avec succès le module « méthode de travail et conduite » du cursus d'expert en production.

Mme Christine Fumeaux Couturier, gestionnaire en planification et production aux ateliers de Sion, a poursuivi son cursus en leadership ASFC au Centre Valaisan de Perfectionnement (CVPC).

Plusieurs collaborateurs ont approfondi leurs connaissances sur les troubles du spectre de l'autisme en lien avec l'atelier TSA.

Cinq nouveaux collaborateurs engagés comme vielleur de nuit ont suivi le cours sur l'administration professionnelle des médicaments.

stagiaires

La Fondation St-Hubert collabore étroitement avec différents organismes de formation. Ainsi, nous avons accueilli

13 stagiaires dans les homes et ateliers de la Fondation afin d'assurer leur formation pratique.

anniversaires

Les ressources les plus importantes d'une entreprise sont les ressources humaines. Chaque année, la Fondation a le plaisir de remercier les collaborateurs qui, par leurs années de travail passées à Saint-Hubert, font acte de grande fidélité à notre institution.



10 ANS D'ACTIVITÉ

M. JOSÉ BRUTTIN
Ateliers de Granges/Château Mercier

M. SELMAN DULLOVI
Ateliers de Granges

M. STÉPHANE PILLET
Ateliers de Granges

M. CHRISTOPHE RICHARD
Ateliers de Granges

M. FAUSTO BERNAROLI
Ateliers de Sion

M. J.-AIMÉ CARRUPT
Ateliers de Sion

MME NICOLE CLÉMENT
Ateliers de Sion

M. SALMAN ILIKSOY
Ateliers de Sion

MME ALINE LATHION
Ateliers de Sion

MME RAPHAËLLE PIERROZ
Ateliers de Sion

MME ARTA PREKOROGJA
Ateliers de Sion

MME NATHALIE SCHNYDER
Ateliers de Sion

M. RAPHAËL FERNANDES
Ateliers de Martigny

MME SOPHIE MAIER
Foyer de Sierre

M. GRÉGOIRE BRUCHEZ
Foyer de Martigny

M. RICHARD CASU
Foyer de Martigny



20 ANS D'ACTIVITÉ

M. P.-YVES BRUEGGER
Ateliers de Granges

M. SERGE IBRAHIM
Ateliers de Granges

M. PATRICK CHOLLET
Ateliers de Sion



30 ANS D'ACTIVITÉ

M. P.-YVES BRUEGGER
Ateliers de Granges

MME. CAROLE MOIX
Ateliers de Sion

M. ALAIN ROUSSEAU
Ateliers de Sion

MME ANNE-CHRISTINE DINI
Direction / Administration



À LA RETRAITE

M. PIERRE-LÉON FARQUET
Ateliers de Sion

MME ANTOINETTE GENTINETTA
Ateliers de Sion

MME RACHEL PANNATIER
Ateliers de Sion

M. ANTO BRCINA
Ateliers de Martigny

M. FRANÇOIS DUC
Ateliers de Martigny

M. ANTONIO FERREIRA ALBUQUERQUE
Ateliers de Martigny

M. SIMON PAYN
Ateliers de Martigny

M. THEAM SOK
Ateliers de Martigny

soutiens

Un grand merci à nos généreux et fidèles donateurs publics et privés.

ADMINISTRATION COMMUNALE/AYENT 1'500 fr.	FONDATION ANNETTE & LEONARD GIANADDA/MARTIGNY 2'000 fr.
ADMINISTRATION COMMUNALE/LE CHÂBLE 2'500 fr.	ME MICHELET FREDDY/SION 50 fr.
ADMINISTRATION COMMUNALE/CHARRAT 500 fr.	DROGUERIE DE VALÈRE/SION 100 fr.
ADMINISTRATION COMMUNALE/COLLONGES 100 fr.	ESPACE SOURIRE SA/SION 100 fr.
ADMINISTRATION COMMUNALE/CRANS-MONTANA 100 fr.	MEDSAX SA/SAXON 100 fr.
ADMINISTRATION COMMUNALE/EVIONNAZ 100 fr.	DR ANDEMATTEN ROLAND/MARTIGNY 100 fr.
ADMINISTRATION COMMUNALE/EVOLÈNE 200 fr.	DR LUY HANNELORE/MARTIGNY 100 fr.
ADMINISTRATION COMMUNALE/FINHAUT 200 fr.	DR LUYET CHARLES-PHILIPPE/SION 100 fr.
ADMINISTRATION COMMUNALE/FULLY 100 fr.	DR MEMBREZ PHILIPPE/SAVIESE 100 fr.
ADMINISTRATION COMMUNALE/MONTHEY 5'000 fr.	DR TAVELLI PIERRE-HERVE/SION 100 fr.
ADMINISTRATION COMMUNALE/SIERRE 250 fr.	DR VUADENS PHILIPPE/SION 500 fr.
ADMINISTRATION COMMUNALE/ST-LÉONARD 100 fr.	DE ROTEN PIERRE-CHRISTIAN/SION 100 fr.
ADMINISTRATION COMMUNALE/TRIENT 100 fr.	DORSAZ CHANTAL/FULLY 200 fr.
ADMINISTRATION COMMUNALE/VEROSSAZ 200 fr.	FOLLONIER LYDIE ET GUY/MASE 30 fr.
ADMINISTRATION COMMUNALE/VETROZ 2'000 fr.	GASPOZ JEAN-MAURICE/EUSEIGNE 100 fr.
ADMINISTRATION COMMUNALE/VIONNAZ 150 fr.	GILLIOZ FRANCOISE/SION 30 fr.
ADMINISTRATION COMMUNALE/VOLLEGES 100 fr.	MARMIER NATHALIE/CLARENS 100 fr.
BOURGEOISIE DE SIERRE 500 fr.	MAYE FRANÇOISE/SION 100 fr.
BOURGEOISIE DE ST-LUC 100 fr.	PRAZ FRANCINE/BRAMOIS 1'000 fr.
BANQUE CANTONALE DU VALAIS/SION 500 fr.	WINET ANNE-MARIE/SION 50 fr.
FIDUCIAIRE FIDAG SA/SION 1'000 fr.	ANONYME 200 fr.
FONDATION LEONARD GIANADDA/MARTIGNY 1'000 fr.	



FONDATION ANNETTE & LEONARD GIANADDA

bilans/comptes de résultats

BILANS COMPARÉS	31.12.2020	31.12.2019
ACTIF CIRCULANT		
TRÉSORERIE	▶ 1'921'747.23	2'553'814.24
CRÉANCES RÉSULTANT DE LA VENTE DE BIENS ET DE PRESTATIONS DE SERVICES	▶ 974'845.90	967'990.70
STOCKS ET PRESTATIONS DE SERVICES NON FACTURÉES	▶ 642'884.00	524'589.00
COMPTES DE RÉGULARISATION	▶ 475'232.33	261'263.50
TOTAL	4'014'709.46	4'332'238.94
ACTIF IMMOBILISÉ		
IMMOBILISATIONS CORPORELLES	▶ 522'561.11	582'412.99
TOTAL DE L'ACTIF	4'537'270.57	4'914'651.93
CAPITAUX ÉTRANGERS		
CAPITAUX ÉTRANGERS À COURT TERME		
DETTES RÉSULTANT DE L'ACHAT DE BIENS ET DE PRESTATIONS DE SERVICES	▶ 171'422.35	197'404.70
AUTRES DETTES À COURT TERME	▶ 327'112.80	335'256.10
COMPTES DE RÉGULARISATION PASSIFS	▶ 163'951.65	221'715.95
C/C SUBVENTIONS EXPLOITATION	▶ 466'979.98	452'007.98
TOTAL	1'129'466.78	1'206'384.73
CAPITAUX ÉTRANGERS À LONG TERME		
AUTRES DETTES À LONG TERME	▶ 600'000.00	150'000.00
PROVISIONS ET POSTES ANALOGUES PRÉVUS PAR LA LOI	▶ 149'889.90	149'889.90
FONDS DE RÉSERVE	▶ 1'117'702.15	1'560'817.87
TOTAL	1'867'592.05	1'860'707.77
CAPITAUX PROPRES		
CAPITAL DE LA FONDATION	▶ 2'366'043.93	2'357'036.17
RÉSULTAT À PRÉLEVER SUR LE FDS DE RÉSERVE	▶ -825'832.19	-509'476.74
TOTAL DU PASSIF	4'537'270.57	4'914'651.93
COMPTES DE RÉSULTAT (EN DONNÉES ARRONDIES)		
	2020	2019
CHARGES		
PERSONNEL	▶ 10'859'100.00	10'797'800.00
MATÉRIEL	▶ 1'107'700.00	1'533'900.00
FRAIS GÉNÉRAUX	▶ 1'633'300.00	1'849'300.00
INTÉRÊT	▶ 0.00	0.00
AMORTISSEMENTS	▶ 116'600.00	95'300.00
TOTAL	13'716'700.00	14'276'300.00
PRODUITS		
PRODUITS D'EXPLOITATION (ATELIERS ET HOMES)	▶ 6'802'400.00	7'766'800.00
CONTRIBUTION DU CANTON VS	▶ 6'064'000.00	6'000'000.00
CONTRIBUTION AUTRE CANTON	▶ 24'500.00	
TOTAL	12'890'900.00	13'766'800.00
RÉSULTAT À PRÉLEVER SUR LE FONDS DE RÉSERVE	▶ 825'800.00	509'500.00
RÉSULTAT HORS EXPLOITATION	▶ 137'806.50	80'148.15

statistiques du personnel 2020

STRUCTURES SOCIOPROFESSIONNELLES

ATELIERS PROTÉGÉS	2020		2019		ATELIERS ÉCLATÉS	2020		2019		TOTAL	2020		2019	
HEURES EFFECTUÉES	485'522	473'458	15'045	13'181	500'568	486'639								
HOMMES	202	212	6	7	208	219								
FEMMES	111	113	3	2	114	115								
TOTAL	313	325	9	9	322	334								
EFFECTIF (AU 31.12)	287	301	9	9	296	310								

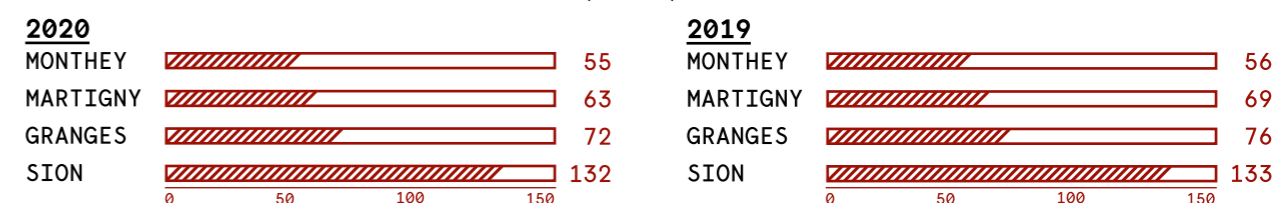
STRUCTURES SOCIOÉDUCATIVES

HOMES	2020		2019		CENTRE DE JOUR	2020		2019		SUIVI À DOMICILE	2020		2019	
UNITÉS	12'509	12'201	1'513	1'348	437	285								
TAUX D'OCCUPATION	95%	93%	100%	100%										
ÂGE MOYEN	48	48	68	68										

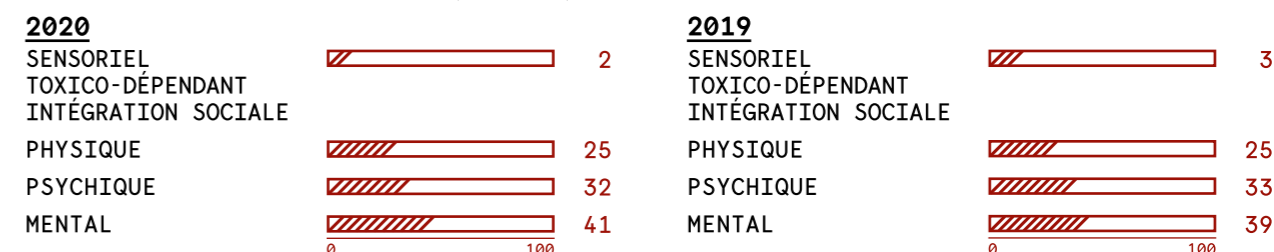
ENCADREMENTS (Y COMPRIS STAGIAIRES)

SOCIOPROFESSIONNEL	2020		2019		SOCIOÉDUCATIF	2020		2019		DIR/AC	2020		2019		TOTAL	2020		2019	
POSTES (AU 31.12)	56	53	24	19	9	9	89	81											
ÉQUIVALENT PLEIN TEMPS	48.8	47.9	16	12.4	7	7.8	71.8	68.1											
ÂGE MOYEN	45	44	37	37	38	40	40	42											

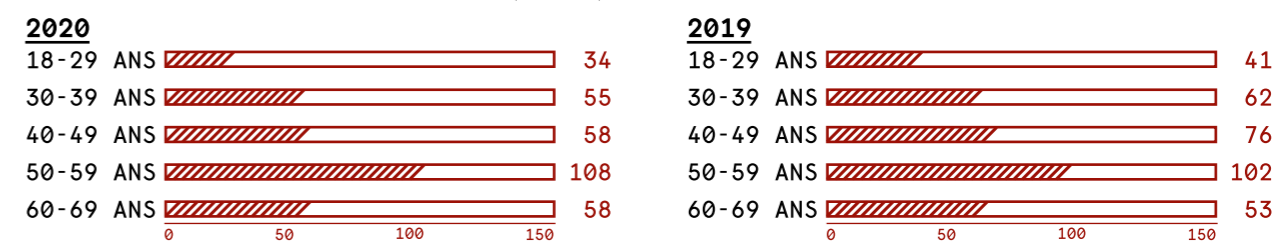
RÉPARTITION BÉNÉFICIAIRES ATELIERS (EN NOMBRE)



RÉPARTITION DES HANDICAPS (EN POURCENTS)



RÉPARTITION PAR TRANCHE D'ÂGE (EN NOMBRE)





1965

L'EXPLOITATION DES ATELIERS D'UVRIER EST CONFIEE A L'ASSOCIATION SUISSE DES INVALIDES (ASI).

1961

CREATION DES ATELIERS A UVRIER, SOUS LA RAISON SOCIALE CENTRE DE FORMATION PROFESSIONNELLE ET D'OCCUPATION POUR PERSONNES HANDICAPÉES (CFPOH).

1960

ENTRÉE EN VIGUEUR DE LA LOI FÉDÉRALE SUR L'ASSURANCE INVALIDITÉ (LAI).

1966

LE TRAVAIL DE MARCEL HUBERT ABOUTIT A LA CREATION DE LA FONDATION «FOYER SAINT-HUBERT» DONT LE BUT EST: «LA CREATION ET L'EXPLOITATION EN VALAIS D'UNE MAISON D'ACCUEIL POUR PERSONNES HANDICAPÉES».

28 NOVEMBRE: DECÈS DE MARCEL HUBERT QUI, JUSTE AVANT SA MORT, CONFIE A SON AMI ROBERT TRONCHET L'AVENIR DE L'ŒUVRE QUI PORTE SON NOM.

1968

DÉPLACEMENT DES ATELIERS D'UVRIER À PONT-DE-LA-MORGE

1969

CRÉATION DE L'ASSOCIATION VALAISANNE D'AIDE AUX INVALIDES (AVAI) QUI REPREND L'EXPLOITATION DES ATELIERS POUR PERSONNES HANDICAPÉES.

AUX ACTIVITÉS DE RÉVISION ET D'ÉTALONNAGE DES COMPTEURS ÉLECTRIQUES S'AJOUTENT LES SECTEURS DE SÉRIGRAPHIE ET DE MÉCANIQUE.

1974

LES FORMALITÉS ADMINISTRATIVES ET JURIDIQUES RÉGLÉES, LA FONDATION FOYERS-ATELIERS SAINT-HUBERT SE CONSTITUE, DANS SA FORME ACTUELLE, LE 20 SEPTEMBRE 1974.

1975

ACHAT ET TRANSFORMATION DE L'USINE BALLY À LA RUE DE LA BLANCHERIE À SION. LES INSTANCES OFFICIELLES - ETAT, OFAS - DONNENT LEUR CONSENTEMENT.

1975

OUVERTURE DES ATELIERS DE MARTIGNY, RUE DE BELLEVUE 3 COFFRETS EN BOIS/CONDITIONNEMENT

1990

OUVERTURE DU FOYER DE SIERRE AVENUE DES ALPES 6

1987

OUVERTURE DE L'ATELIER DE MONTHEY ROUTE DE COLLOMBEY 33 MONTAGES DIVERS/ENTRETIEN DE MATERIEL MILITAIRE

1985

OUVERTURE DE L'ATELIER DE SION RUE DE LAUSANNE 61 CONDITIONNEMENT/ARTISANAT/SAISIE INFORMATIQUE

1984

OUVERTURE DES ATELIERS DE NOËS, RUE DE LA FRATERNITÉ USINAGE MÉCANIQUE

1978

OUVERTURE DU FOYER DE SION, RUE DE BLANCHERIE 27

1976

TRANSFERT DES ATELIERS DE SION À LA RUE DE LA BLANCHERIE 51 RÉVISION ET ÉTALONNAGE DE COMPTEURS ÉLECTRIQUES/SÉRIGRAPHIE/CARTONNAGE/COUTURE

1991

LA DIRECTION ET L'ADMINISTRATION CENTRALE DÉMÉNAGENT DE LA BLANCHERIE 51 POUR LE CHEMIN SAINT-HUBERT 5

1995

OUVERTURE DU FOYER DE MARTIGNY RUE DU SIMPLON 80/82

1996

LES ATELIERS DE MONTHEY DÉMÉNAGENT À L'AVENUE DU SIMPLON 100 MONTAGES DIVERS - CONDITIONNEMENT/RECYCLAGE CARTOUCHES TONER/CÉRAMIQUE

2003

FUSION DES 2 CENTRES DE SION À LA RUE DE LA BLANCHERIE 51

2004

TRANSFERT DES ATELIERS DE NOËS À GRANGES

2017

OUVERTURE DE L'ATELIER TSA À SION (TROUBLES DU SPECTRE DE L'AUTISME DE TYPE ASPERGER)

2014

AGRANDISSEMENT DE L'ATELIER DE SION ANNEXE SUD SCANNAGE

2010

AGRANDISSEMENT DE L'ATELIER DE MARTIGNY ANNEXE NORD CONDITIONNEMENT

2008

MISE EN ŒUVRE DE LA RPT LES INSTITUTIONS SOCIALES PASSENT DE LA GOUVERNANCE FÉDÉRALE À LA GOUVERNANCE CANTONALE

2007

OUVERTURE SUCCESSIVE D'ATELIERS ÉCLATÉS

2005

FIN DES TRANSFORMATIONS DES ATELIERS DE SION

CHANGEMENT D'ADRESSE À CHEMIN ST-HUBERT 1

2018

CRÉATION DU CENTRE DE JOUR À SION POUR PERSONNES EN ÂGES AVS DÉVELOPPEMENT DES PRESTATIONS DE SUIVI À DOMICILE

2020

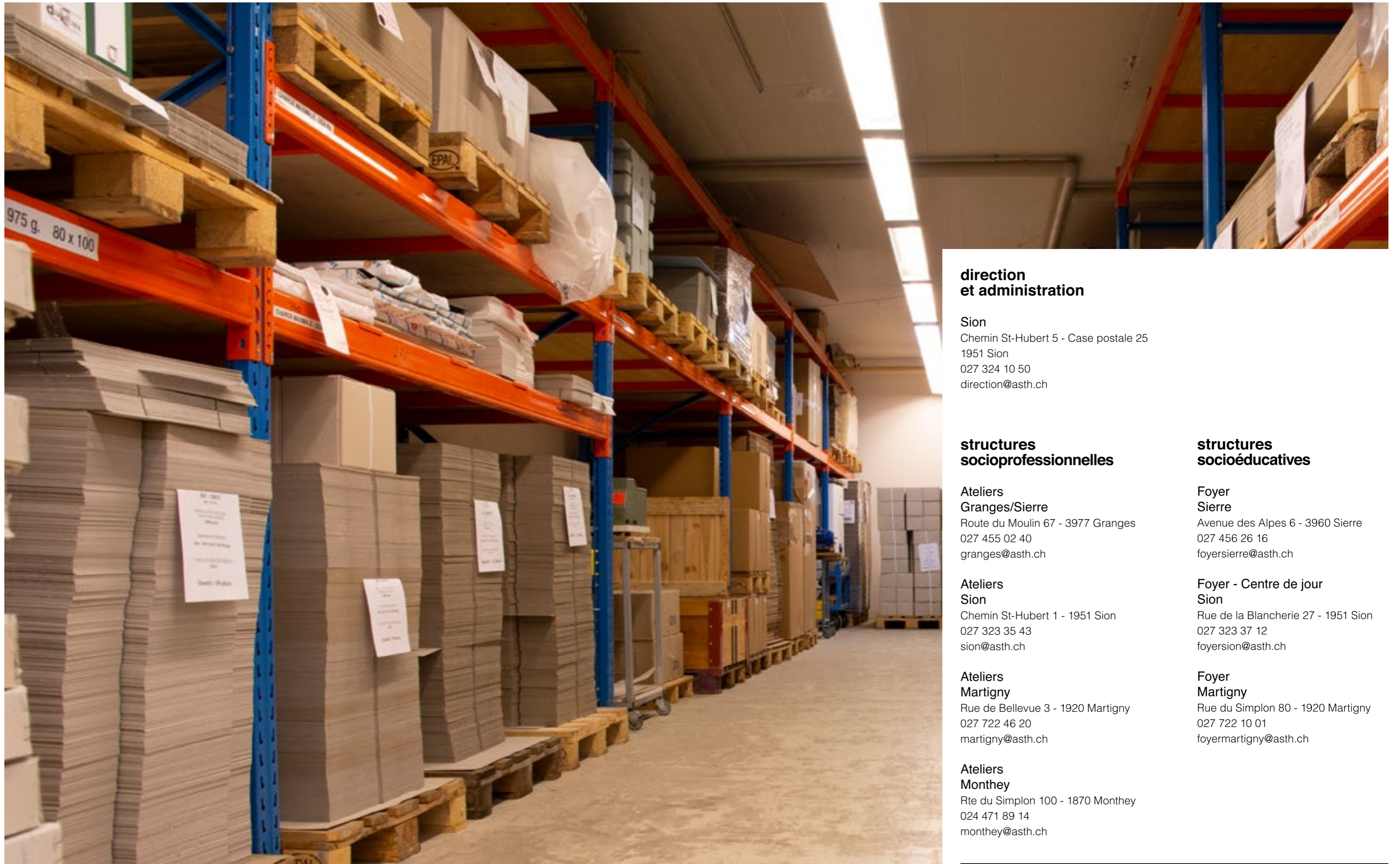
RÉDUCTION DES LITS D'HÉBERGEMENT INTRODUCTION DES VEILLES DE NUIT

2021

NOUVELLE IDENTITÉ VISUELLE POUR TOUTE L'INSTITUTION

repères
historiques

informations



direction et administration

Sion
Chemin St-Hubert 5 - Case postale 25
1951 Sion
027 324 10 50
direction@asth.ch

structures socioprofessionnelles

**Ateliers
Granges/Sierre**
Route du Moulin 67 - 3977 Granges
027 455 02 40
granges@asth.ch

**Ateliers
Sion**
Chemin St-Hubert 1 - 1951 Sion
027 323 35 43
sion@asth.ch

**Ateliers
Martigny**
Rue de Bellevue 3 - 1920 Martigny
027 722 46 20
martigny@asth.ch

**Ateliers
Monthey**
Rte du Simplon 100 - 1870 Monthey
024 471 89 14
monthey@asth.ch

structures socioéducatives

**Foyer
Sierre**
Avenue des Alpes 6 - 3960 Sierre
027 456 26 16
foyersierre@asth.ch

**Foyer - Centre de jour
Sion**
Rue de la Blancherie 27 - 1951 Sion
027 323 37 12
foyersion@asth.ch

**Foyer
Martigny**
Rue du Simplon 80 - 1920 Martigny
027 722 10 01
foyermartigny@asth.ch

